

Práca lesníka



Lesníctvo na našom území má dlhú históriu. Prvé lesné poriadky, ktoré mali zabrániť drancovaniu lesa boli vydané už v 15. a 16. storočí. Pred takmer 250 rokmi, za čias panovania cisárovnej Márie Terézie, bol vydaný lesný poriadok, ktorý nariad'oval starostlivosť o lesy a ich ochranu tak, že sa plochy po vyŕažených stromoch obnovovali novým lesom. Medzi prvých a najvýznamnejších lesníkov na Slovensku patrila Jozef Dekret-Matejov, ktorý sa významne pričínal o rozvoj pestovania a ochrany lesov. Ľudia postupne v lesoch začali hospodáriť a preto sa táto oblasť ľudskej činnosti nazýva lesné hospodárstvo. Zavedením lesníctva – cieľavedomého hospodárenia v lesoch, sa výraznou mierou prispelo k ich zachovaniu až do dnešných čias. Lesníctvo je ľudská činnosť zameraná na hospodárenie v lesoch, starostlivosť, zveľaďovanie a ochranu lesov - nášho najväčšieho prírodného bohatstva.

Človek, ktorému je zverená starostlivosť o lesy sa volá **lesník**. V jeho pracovnej náplni je riadiť a zabezpečovať práce v lese tak, aby sa zabezpečila trvalá existencia kvalitných lesov na jemu zverenom území, ďalej chrániť les pred škodlivými a rušivými činiteľmi a starať sa o lesnú zver. Územie lesa, o ktoré sa lesník stará, sa nazýva lesnícky úsek. Lesník nemá presne stanovenú pracovnú dobu, ako napríklad pracovníci v továrni, ale musí sa o les starať sústavne a nepretržite, pracuje v každej ročnej dobe a v každom počasí. Preto zvyčajne aj býva v blízkosti lesa a jeho dom na kraji lesa sa volá lesovňa, alebo horáreň.



Panovníčka
Mária Terézia
(1717 - 1780)



**Jozef Dekret
- Matejov**
(1774-1841)



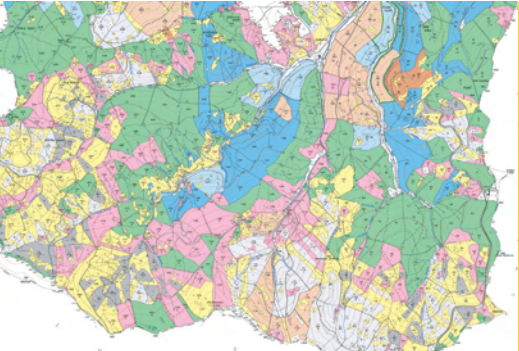
LESNÝ HOSPODÁRSKY PLÁN
V lesoch ľudia nemôžu hospodáriť a ŕažiť drevo svojvoľne. Všetky práva a povinnosti pri obhospodávaní lesov priamo ukladajú zákony o lesoch. Štát si touto formou zabezpečuje na svojom území trvalosť kvalitných lesných porastov, ktoré sú každoročne schopné produkovať potrebné množstvo dreva. V každom lese sa musí hospodáriť podľa dlhodobého plánu, ktorý určuje kde a koľko dreva sa môže vyŕažiť, ktoré plochy sa musia po ŕažbe zalesniť a ďalej pestovať. Tento plán sa volá **lesný hospodársky plán**.



viac informácií nájdete:
www.nlcsk.org/lesnickedni



ROZDELENIE LESOV A ICH OBHOSPODAROVANIE
Každý les je rozdelený na menšie priestorové jednotky – **dielce**. Každý dielec má svoje číslo. **Dielce** v lese sú ako záhony v záhradke. **Dielce** uľahčujú orientáciu lesníkov v lese a riadenie, vykonávanie a kontrolu prác v lese. Hranica každého dielca je v lese vyznačená bielym pásmom na kmeni stromu. V lesníckych mapách sú tiež zachytené hranice dielcov a ich čísla.



PRÁCA LESNÍKA – PESTOVATEĽA
Život jedného lesa trvá v priemere sto rokov. Za ten čas sa v ňom vystriedajú tri generácie lesníkov. Práca lesníka pri vytváraní nového lesa začína **zberom semien**. Môžu ju vykonávať len ľudia, ktorí absolvovali špeciálny výcvik. Úroda semien v lese nie je každý rok rovnaká. Preto sa musia semená stromov uskladniť na viac rokov v špeciálnych klimatizovaných halách tak, aby sa nové stromy mohli každý rok vypestovať a vysádzať v lese. V lesných škôlkach sa zo semienka vypestujú malé krehké rastlinky - **semenáčiky**. Tieto semenáčiky sa v nasledujúcom roku škôlkujú – čo znamená, že sa presadia na iný záhon za účelom zlepšenia ich kvality. Z lesnej škôlky sa zväzочки sadeníc rozvezú na miesta, kde ich lesné robotníčky vysadia na rúbanisku, na plochách po vyŕažených dospelých stromoch. Samotné zalesňovanie sa vykonáva v mesiacoch apríl až máj, alebo na jeseň a celá táto náročná práca leží na pleciah **žien pracujúcich v lese**. Na rúbaniskách je treba okolo stromčekov ďalej vyžinať maliny, čierne a ostatnú burinu, aby stromčeky mali dostatok svetla a živín. Pred príchodom zimy lesník chráni vysadené stromčeky proti škodám, ktoré na nich môže v zime spôsobiť lesná zver. Starostlivosť lesníka o budúce lesy sa označuje ako **výchova porastov** a trvá až do veku dospelosti stromov. Na 1 hektári lesa z počtu približne 8 tisíc stromov v mladom poraste zostane do dospelého veku len asi 200 – 300 najkvalitnejších jedincov.





Keď sadenice na rúbanisku asi po 7 rokoch odrastú, vytvoria hustý zapojený porast – mladinu. V mladine, kde je veľa stromov, z ktorých každý bojuje o čo najväčšie množstvo svetla, lesník vykonáva **prerezávk**. Výber stromov, ktoré v mladine ostanú a ktoré je potrebné vyrúbať, je veľmi zodpovednou prácou, ktorá si vyžaduje veľkú prezieravosť a skúsenosť.

Po prerezávkach v mladine stále ešte zostane na ploche veľké množstvo stromov. Intenzívne rastú a naberajú na výške a hrúbke, a tak sústavne bojujú o dostatok priestoru a slnečného svetla. V celom tomto období musí lesník viackrát zasiahnuť do rastu lesa s tým, aby formoval vzájomné vzťahy stromov. Prítom odstraňuje stromy nekvalitné, choré a odumierajúce. Podporuje a pomáha stromom kvalitným, ktoré mu dajú vo veku približne 100 rokov najviac kvalitného dreva. Výrub nekvalitných a nežiaducich stromov vo veku približne 30-80 rokov sa označuje ako **prebierka**.



PRÁCA LESNÍKA - ŤAŽBÁRA

Z lesníckeho hľadiska sa strom považuje za zrelý približne vo veku 80-120 rokov. Vtedy už stromy dosahujú značnú výšku 30-40 metrov, hrúbku (40-70 cm) a majú aj najkvalitnejšie drevo. **Lesná ťažba** sa musí vopred dôkladne pripraviť. Lesník najprv na základe merania výšky a hrúbky stromov zistí množstvo dreva, ktoré sa v poraste určenom na ťažbu nachádza. Farebnou značkou na strome vo výške 1,3 m z dvoch strán a na koreňovom nábehu označí stromy, ktoré sú určené na vypílenie z porastu. Ďalej je treba vybudovať cesty, po ktorých sa vyťažené drevo odvezie.

Samotná ťažba je fyzicky veľmi náročnou a nebezpečnou prácou. Pri nepozornosti môže dôjsť k vážnym, ba až smrteľným úrazom. Spílený strom ťažbár odvetví, čo znamená, že motorovou pílou oreže konáre tak, že zostane len samotný kmeň stromu.

Kmeň sa musí následne z lesného porastu traktorom alebo koňmi vytiahnuť a priblížiť na **lesný sklad**. Na skladoch sa sústredené kmene stromov triedia podľa kvality a skracujú sa na kratšie kusy. Rozrezané kmene sa nakladajú na špeciálne upravené nákladné autá – lesnícke odvozné súpravy. Z lesných skladov sa drevo odváža na veľké – manipulačné sklady dreva. Tu je sústredené veľké množstvo dreva, ktoré sa za pomoci modernej techniky prepiluje na menšie kusy a triedi podľa kvality. Táto činnosť sa volá **manipulácia dreva**. Následne sa drevo nakladá na železničné vagóny a nákladné autá a dopravuje sa k jednotlivým odberateľom podľa ich požiadaviek. Tým sa končí storočný úsek života jedného lesa od vyklíčenia semenáčka zo semienka až po spílenie a spracovanie dreva z kmeňov starých stromov.

viac informácií nájdete:
www.nlcsk.org/lesnickedni



LESNÍK OCHRANCOM

Les je sústavne ohrozovaný množstvom rôznych škodlivých činiteľov. Schopnosť lesa odolávať týmto škodcom, závisí predovšetkým od jeho kvality a od úrovne starostlivosti a ochrany, ktorú lesu venuje lesník. Občas sa stáva, že les podľahne škodlivým prírodným činiteľom (vetru, snehu, námraze, ohňu) a tak vzniknú **kalamity** - rozsiahle plochy, na ktorých sú stromy zničené, polámané a povyracané. Povinnosťou lesníka je takúto kalamitu čím skôr spracovať a zabezpečiť vysadenie nového lesa.

Na oslabených a poškodených stromoch sa úspešne rozmnožuje škodlivý hmyz. Zvlášť nebezpečný je hmyz poškodzujúci lyko pod kôrou hlavne ihličnatých drevín. Je to asi 2-5 mm veľký chrobáček **podkôrník** – lykožrút. Ak sa lykožrútom obsadené stromy včas nezlikvidujú, lykožrúť sa veľmi rýchlo premnoží. Ak jeden zdravý strom napadne 100 lykožrúťov, po necelých dvoch mesiacoch z neho vylietne aj niekoľko tisíc nových chrobákov, ktoré ďalej napadajú a likvidujú okolité stromy. Vtedy napadne a poškodí aj zdravé smreký na veľkých plochách. Lykožrút je v súčasnosti najnebezpečnejším hmyzím škodcom lesa. Proti podkôrnemu hmyzu lesníci bránia les za pomoci lapákov a lapačov. Lapák je úmyselne zoťaťý strom, na ktorý vo veľmi krátkom čase nalieť veľké množstvo podkôrníkov. Keď sú podkôrníky už zavŕtané v jeho kôre, lesník ho odkôrni a kôru zničí. Lapače sú špeciálne pasce na chytenie lykožrúťov. Do ich vnútra sa umiestni feromón, látka ktorá priťahuje samčekov podkôrneho hmyzu. Tie sa už z pasce nedostanú von, ale zachytia sa v nádobe umiestnenej v spodnej časti pasce. Lesník ich odtiaľ vyberie a zničí.



LESNÍK - POĽOVNÍKOM

Zver je trvalou a neoddeliteľnou súčasťou lesa. Lesníci sa okrem starostlivosti o les starajú aj o zver. Slovensko má okrem bohatstva lesov aj bohatstvo zveri, ktorá žije v nich. Medzi hlavné druhy poľovnej zveri patrí: **jelenia, srnčia, danielia, diviacia a muflonia** zver. Poľovníctvo je ľudská činnosť zameraná na starostlivosť o poľovnú zver, jej ochranu, obhospodarovanie a lov.

Najmä v zime, keď napadne vysoká vrstva snehu, zver má problémy vyhľadať si v lese dostatok potravy. Vtedy je odkázaná na pomoc človeka – poľovníka. Poľovníci vo svojich revíroch budujú zariadenia na **prikrmovanie zveri**. Najčastejšie sú to senníky v ktorých sa uskladňuje a zveri predkladá kvalitné lúčne seno. Zver môžeme tiež prikrmovať aj dužinatým krmivom – zemiakmi, repou, silážou, mrkvou a kapustou. Bažantom a jarabiciam sa krmivo predkladá v **násypcoch** s nízkou strieškou. Na zimné prikrmovanie a pomoc zveri poľovníci myslia už v lete, kedy je treba dopestovať, pripraviť a uskladniť dostatočné množstvo krmiva. Veľmi dôležitá pre zver je **soľ**, ktorá musí byť dostupná zveri počas celého roka. **Kamenná soľ** sa zveri predkladá v starých pňoch, ktoré sa nazývajú **soliská**. Zveri je treba pomáhať nielen v zimnom období. Lesník má povinnosť chrániť zver aj v priebehu celého roka a zvlášť v čase, keď sa v prírode rodia mláďatá, ktoré sú veľmi zraniteľné.



Pohľad na vetrom a slnkom ošľahaných chlapov v lese v tradičných zelených lesníckych uniformách a na lesné robotníčky, by mal byť naplnený obdivom a úctou k ich náročnej a zodpovednej práci, keď v čase i nečase pracujú v lese pre jeho krásu, trvalosť a zachovanie ďalším generáciám.

Vydavateľ:
Národné lesnícke centrum,
Ústav lesníckeho poradenstva
a vzdelávania Zvolen, 2007
Autori: Ing. Jana Lehocká,
Ing. Ľudmila Marušáková
Ilustrácie: Ing. Andrea Potašová
Grafický dizajn: Mária Gálová
Sadzba a tlač: Národné lesnícke
centrum, Oddelenie reprografie

Na webovej stránke www.lesnapedagogika.sk nájdete informácie o práci lesníkov, o ich aktivitách pre verejnosť, rôzne súťaže a hry

