

*Environmentálna etika a
environmentálna výchova
v kontexte lesníctva a lesnej pedagogiky*

(študijný materiál pre interné potreby)

*doc. Mgr. Adela Lešková Blahová, PhD.
Inštitút etiky a bioetiky FF PU v Prešove*

Povieme si ...

- ▶ Čo je to environmentálna etika? Potrebujeme ju vôbec?
- ▶ Aké sú najvýznamnejšie smery v rámci environmentálnej etiky? S akými hodnotami pracuje...
- ▶ Lesníctvo a etika – vzťahy a súvislosti
- ▶ Prečo je environmentálna etika dôležitá pre environmentálnu výchovu?
- ▶ Aké má prepojenie na lesnú pedagogiku, resp. ako by Vám mohla pomôcť pri realizácii aktivít z lesnej pedagogiky?
- ▶ Metodická poznámka : farba písma v prezentácii rozhoduje!; sledujte **modrú** *

KRÍZA PROSTREDIA – perspektívy

▶ „Náš prístup k prírode sa zmenil z málopočetného, skromného a bezmocného druhu sme sa stali nečakane mocnými, neuveriteľne náročnými a nepredstaviteľne početnými“ (E. Kohák)

▶ Vysvetlite!

- ▶ Málopočetný – veľkosť populácie
- ▶ Skromný – životný štýl, spôsob života (konzum)
- ▶ Bezmocný – našu moc násobí technika
- ▶ Nekontrolovaný rast populácie → výroba (+ technika) → spotreba → znečistenie / odpad
 - ▶ Environmentálne problémy sú aj morálne problémy!
Súhlasíte s takouto interpretáciou? Vysvetlite!

Environmentálna / ekologická etika

► „Vo svete konáme tak, ako tento svet čítame.

Ak ho prečítame nesprávne, budeme aj konať nesprávne“
Skolimowski

Ako rozumiete tomuto výroku? Čo znamená „čítať svet“?

kozmológia (svetonázor, životná filozofia a hodnoty) → motivácia →
konanie

Potrebujeme domyslieť dôsledky nášho konania; vedome hľadať pravidlá trvalo udržateľného spoluzitia jedného s druhým a s prírodou; **potrebujeme viac než postojovú improvizáciu; potrebujeme sa o niečo oprieť → environmentálna etika (pomáha nám porozumieť našej kozmológii)**

Čo Vám evokuje slovné spojenie
environmentálna etika?

Skúste najprv rozložiť slovné
spojenie na dve časti – etika a
environmentálna

Pokúste sa ju definovať! Čím sa
zaoberá? Aké otázky rieši?

Etika, environmentálna etika

- ▶ **Etika** – filozofická disciplína; skúma morálku spoločnosti, morálne aspekty ľudského života – vzťah ľudí k ostatným **ĽUĎOM**; pozor etika ≠ etiketa! Etika okrajovo zahŕňa aj etiketu.
 - ▶ Ako sa máme rozhodovať?
 - ▶ Čo máme / nemáme robiť? Čo je dovolené a zakázané?
 - ▶ Ako máme žiť (dobrý) život? Čo je to dobrý život?
 - ▶ Čo je morálne / nemorálne, dobré / zlé, príp. v súlade s hodnotami spoločnosti/podniku/mojimi?
 - ▶ Čo je ospravedlniteľné a čo už nie je?

Existuje normatívny (pravidlá) a hodnotový (hodnoty) prístup k etike.

Etika, environmentálna etika

- ▶ **Environmentálna etika**
- ▶ **- skúma vzťah ľudí K MIMOLUDSKÉMU SVETU/PRÍRODE:**
- ▶ **Akú hodnotu má príroda?**
 - ▶ Aký je náš postoj (minulý, súčasný, budúci) k prírode?
 - ▶ Ako sa máme správať k prírode (živej i neživej)?
 - ▶ Čo je to environmentálne zodpovedný spôsob života, o ktorý máme usilovať?

Etika vzťahu k zvieratám

- ▶ - vzťah človek-zviera, práva zvierat (hodnota života a morálny status zvierata, morálny ohľad voči záujmom zvierata, morálna významnosť jeho záujmov)

Hodnotové prístupy v environmentálnej etike a filozofii *

| Antropocentrizmus | Umiernený (slabý) antropocentrizmus | Neantropocentrizmus , napr. biocentrizmus |
|---|--|---|
| človek = „miera všetkých vecí“; život človeka je najvyššia hodnota (dobro); človek = dobyvatel' Zeme | človek ≠ dobyvatel', ale obyvateľ Zeme | človek ≠ „miera všetkých vecí“; človek = obyvateľ Zeme |
| príroda → inštrumentálna (účelová) hodnota: len úžitok pre človeka | príroda → inštrumentálna (účelová) hodnota, no nie v maximalizovanej podobe (za každú cenu) | príroda → vlastná hodnota, hodnota (dobro) osebe; nezávislá entita (bytie); biocentrická rovnosť – všetky formy života majú rovnakú hodnotu života |
| Ľudské záujmy a blahobyt majú prioritu pred záujmami mimol'udských bytostí a environmentu | príroda má pre človeka existenčný rozmer (potrava, zdravie) → záujem prírody je aj záujmom človeka; vzájomne si neodporujú; hľadajú rovnováhu a kompromis | prioritou je záujem prírody (všetkého živého, ekosystému, zvierat, dokonca planéty) prežiť, rozvíjať sa, prosperovať; ak si to vyžaduje situácia, aj na úkor človeka |
| Dôsledky pre prax (životný štýl) : egoizmus, konzum, ekonomizmus, úžitok, nadmerná spotreba, drancovanie prírody | Dôsledky pre prax – myšlienka správcovstva (nad prírodou) – napr. koncept TUR (CSR – spoločenská zodpovednosť podnikov, fair-trade) | Dôsledky pre prax – ochrana prírody ako priorita (ochranári a aktivisti); extrémny environmentalizmus koncept dobrovoľnej skromnosti; |

- ▶ Naše lesníctvo a poľovníctvo sa zakladá na dlhoročnej tradícii, je súčasťou ľudskej kultúry, a preto podlieha aj jej etickým požiadavkám (normám, hodnotám a cnostiam).
- ▶ Ku ktorému hodnotovému prúdu environmentálnej etiky by mohol mať najbližšie koncept slovenského lesníctva v minulosti a v súčasnosti (tzv. intenzívne lesníctvo vs. funkčne integrované lesné hospodárstvo). Svoj výber zdôvodnite. *

Lesníctvo a etika. Aká etika? - Aký environmentálne etický hodnotový prístup?

▶ Intenzívne lesníctvo:

- ▶ jednoúčelová (monofunkčná) drevoprodukčná hospodárska činnosť; využívanie lesov len na produkciu dreva – nekontrolovaná ťažba dreva, znižovanie a fragmentácia starých biotopov, ničenie biodiverzity, lesnícke metódy typu nadmerné plošné holoruby a používanie ťažkej techniky, vysádzanie monokultúrnych porastov a nepôvodných druhov atď.
- ▶ rešpektovanie potrieb a záujmov človeka

▶ Funkčne integrované lesné hospodárstvo: *

- ▶ viacúčelové, zabezpečujúce lesnú produkciu a lesnícke služby zároveň; trvalo udržateľný rozvoj lesov a krajiny; optimálne sklbenie rozmanitých funkcií lesa v rámci jeho obhospodarovania, využívania a jeho prirodzenej obnovy; prírode blízke obhospodarovanie lesa – výberkový, maloplošný podrastový a špecificky účelový spôsob hospodárenia v lesoch ...
- ▶ vyváženie rešpektovania potrieb a záujmov človeka na jednej strane a prírody na druhej strane;

Hodnoty a morálne hodnoty

- ▶ Aké hodnoty poznáte? – Aké hodnoty sú pre Vás dôležité? Prečo sú pre Vás dôležité?
- ▶ Hodnota – iná v prírodných a iná v humanitných vedách
- ▶ Prírodné vedy: čo je zriedkavé, nedostatkové, všeobecne nedostupné, drahé (zlato, platina, diamanty) → prírodné a ekonomické aspekty
- ▶ Humanitné vedy: čo uspokojuje ľudské potreby a túžby, naplňa život šťastím; **vnútorná kvalita niečoho; čo si človek cení a váži, rešpektuje, chráni – moment ohrozenia, nedostatku niečoho** (život, rodina, bezpečie, práca, domov, zdravie, kvalita života, sebarealizácia, sloboda, demokracia, peniaze)

Hodnoty environmentálnej etiky

- Aké hodnoty sú dôležité pre environmentálnu etiku?
- **príroda**, život, biodiverzita, prírodné entity, ekosystémy (rešpekt, úcta, súcit, empatia, solidarita, humánnosť ku všetkému životu)
 - rovnosť (pre záujmy všetkých, nielen ľudské záujmy)
 - (eko)spravodlivosť (pre všetkých; nielen ľudské záujmy)
- zodpovednosť (človeka voči prírode v životnom štýle)
 - skromnosť (opak plytvania)
 - starostlivosť (voči prírode – ako konanie aj záujem o prírodu)
 - trpezlivosť (v konaní voči prírode)

Hodnoty environmentální etiky - graficky

SKROMNOST,
STAROSTLIVOST,
TRPEZLIVOST

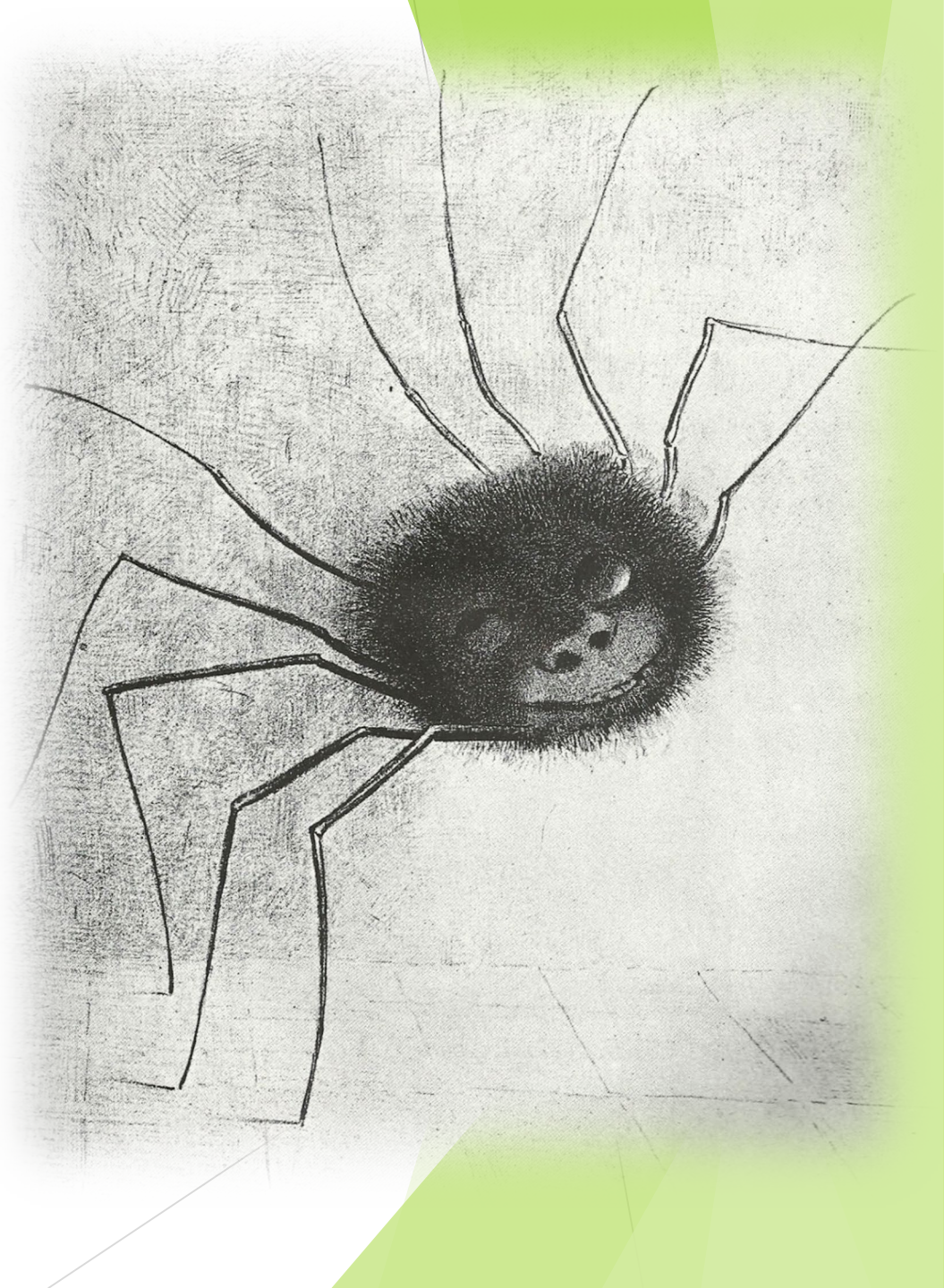
ZODPOVEDNOST

ROVNOST A
EKOSPRAVODLIVOST

PRÍRODA, ŽIVOT,
BIODIVERZITA – rešpekt,
úcta, súcit, empatia, solidarita,
humánnosť ku všetkému životu

O čom by mala byť
environmentálna výchova,
napr. aj v rámci aktivít
lesnej pedagogiky? *

Obr. Usmievavý pavúk
Odilon Redon (1840–1916)
francúzsky maliar,
symbolizmus



O čom by mala byť environmentálna výchova?

► „Nie je dôležité, aby deti vedeli, koľko má pavúk nôh, ale aby mu ich netrhali.“

→ vysvetlite výrok *



Environmentálna výchova (aj v lesnej pedagogike)

▶ **o** prírode → **hlava (vedomosti)** → informácie, fakty, empíria

Iba vedomosti o environmentálnych problémoch životného prostredia nevedú k zmene správania! Dôležité je zapojiť aj srdce a ruky!

▶ **v** prírode → **srdce (postoje)** → **HODNOTY**, motivácia, intuícia, estetické hodnotenie – údiv, zvedavosť, záujem, predstavivosť, presvedčenie, morálna senzitivita

▶ **pre** prírodu → **ruky (aj hlava!) (zručnosti)** → kompetencie ku konaniu a konanie samotné – ochrana prírody a krajiny, starostlivosť o prírodu – znižovanie ekologickej stopy (hard skills, ale aj soft skills – kritické myslenie, spolupráca, komunikácia, riešenie problémov, flexibilita, rozumové zručnosti – triedenie, zovšeobecňovanie, analýza, syntéza, formulovanie názoru)

Ako nám môže pomôcť enviroetika v envirovýchove a lesnej pedagogike?

- ▶ **PREČO** chrániť prírodu?
- ▶ → **motivácia** konania (príroda, život, biodiverzita si zasluhuje úctu, rešpekt, ochranu, súcit, empatiu, humánny prístup, spravodlivosť v rešpektovaní záujmov človeka a prírody)

- ▶ **AKO** chrániť prírodu?
- ▶ → **spôsob** konania (zodpovedný prístup cez skromnosť, starostlivosť, trpezlivosť)

Environmentálna etika a výchova, lesná pedagogika

- ▶ Aký je podľa Vás vzťah medzi environmentálnou etikou a environmentálnou výchovou, následne aj lesnou pedagogikou?

ENVIRONMENTÁLNA
ETIKA

ENVIRONMENTÁLNA
VÝCHOVA

LESNÁ
PEDAGOGIKA

Zhrnutie - úloha

1. **Environmentálna etika v lesníctve**
2. (2 prídavné mená); opis témy, vlastnosti, znaky – **Aká?**
3. (3 slovesá); dej týkajúci sa danej témy – **Čo robí?**
4. **4-slovný výraz (veta)** vyjadrujúci emocionálny vzťah k téme a názor na ňu.
5. **SYNONYMUM** (rovnaký význam ako „Environmentálna etika v lesníctve“ jedným slovom), ktoré rekapituluje podstatu témy – veľkými písmenami

1. Environmentálna etika v lesníctve

2. potrebná, usmerňujúca

3. zdôvodňuje, hodnotí, motivuje

4. Aké je miesto človeka v prírode?

5. UDRŽATEĽNOSŤ