

NÁRODNÉ LESNÍCKE CENTRUM  
ÚSTAV LESNÍCKEHO PORADENSTVA A VZDELÁVANIA ZVOLEN



Správa

# o lesnej pedagogike

ako súčasť environmentálnej výchovy

za rok 2020

ZVOLEN 2021



## Správa o lesnej pedagogike ako súčasti environmentálnej výchovy za rok 2020

Neprešlo jazykovou úpravou.

Údaje pre štatistické spracovanie, charakteristiku subjektov a fotografie z akcií jednotlivých subjektov poskytli: LESY SR, š.p.; ŠL TANAPu; Mestské lesy v Bratislave; Mestské lesy Košice, a.s.; Vojenské lesy a majetky SR, š.p. Pliešovce; Lesné hospodárstvo Inovec, s.r.o.

Autor: **Ing. Marián Taraba**

Autori fotografií: **archív NLC**

Grafická úprava a sadzba: **Ing. Marián Taraba**

Tlač: **Národné lesnícke centrum, Zvolen**

Rozsah: **19 strán**

Náklad: **15 ks**

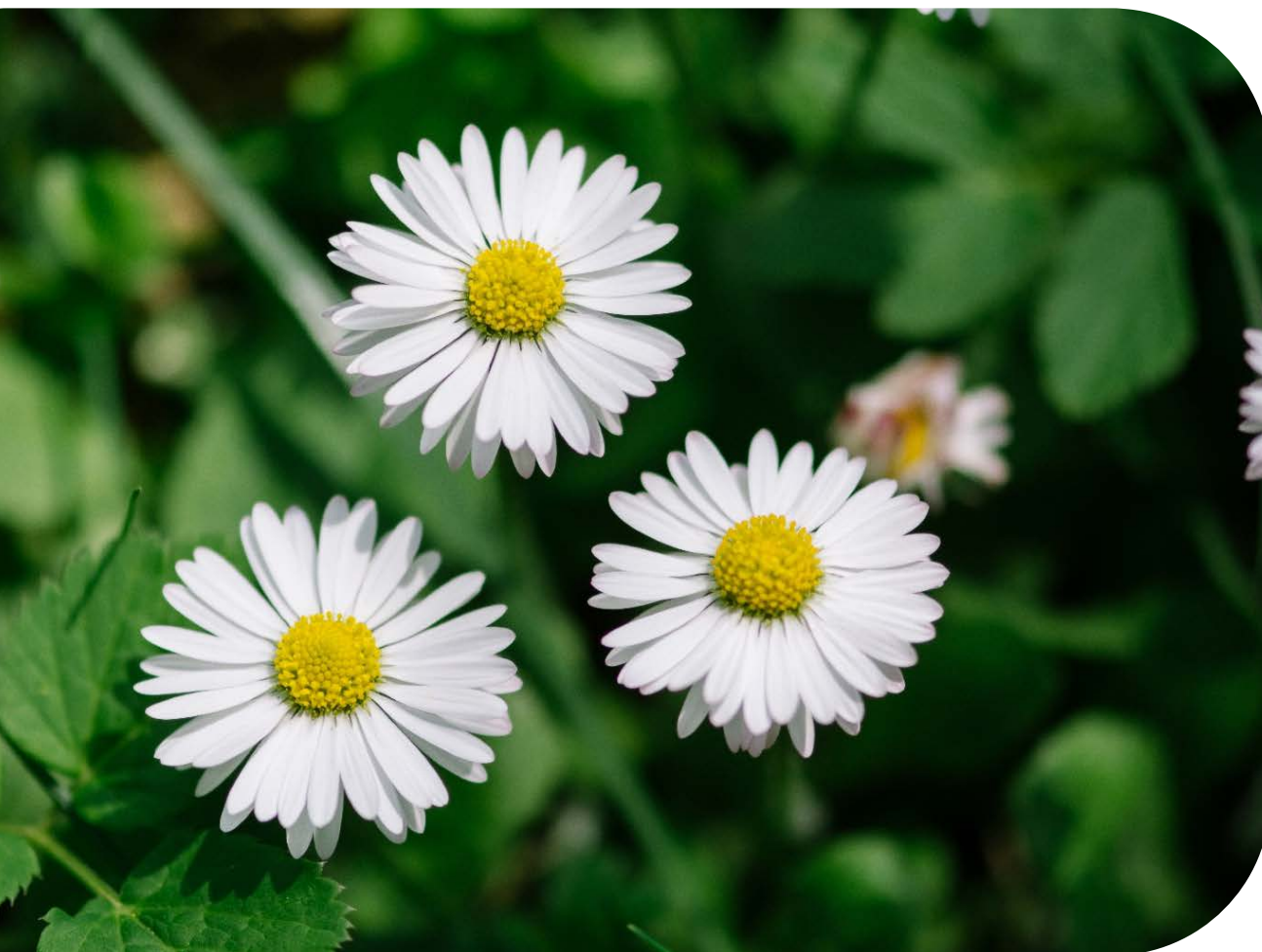
Dostupné na webovej stránke: **[www.lesnapedagogika.sk](http://www.lesnapedagogika.sk)**

Vydalo: **Národné lesnícke centrum – Ústav lesníckeho poradenstva a vzdelávania Zvolen**

© Národné lesnícke centrum, Zvolen 2021

## Obsah

Úvod.....	4
Lesná pedagogika – stručný prehľad.....	5
1. Stav a vývoj lesnej pedagogiky u vybraných lesníckych subjektov.....	6
2. Prehľad aktivít lesnej pedagogiky.....	8
3. Témy aktivít lesnej pedagogiky.....	11
4. Cieľové skupiny.....	12
5. Miesto realizácie aktivít lesnej pedagogiky.....	13
6. Obdobie realizácie aktivít lesnej pedagogiky.....	15
7. Lesná pedagogika v online priestore.....	16
Záver.....	17
Použitá literatúra.....	18





# Úvod

**Správa o lesnej pedagogike za rok 2020** (Správa) mapuje prehľad činností vybraných realizátorov aktivít lesnej pedagogiky za rok 2020. Informuje o tom, ako lesnícke inštitúcie prispievajú k rozvoju environmentálnej výchovy, vzdelávania a osvedy na Slovensku. Je určená všetkým, ktorí sa o túto oblasť zaujímajú profesijne alebo v rámci rozšírenia svojich poznatkov.

Správa je podľa tematického zamerania členená na niekoľko kapitol. Všetky údaje sú spracované od 1. 1. 2020 do 31. 12. 2020. Vybrané štatistické údaje sú pre lepšiu názornosť spracované v grafickej podobe, prípadne doplnené o obrazovú dokumentáciu. **Do sumárneho odpočtu sa zapojilo 7 lesníckych subjektov:** LESY SR, š.p., Štátne lesy TANAP-u, Vojenské lesy a majetky SR, š. p., Mestské lesy v Bratislave, Mestské lesy Košice, a. s., Lesné hospodárstvo Inovec, s. r. o., Národné lesnícke centrum. Aktivity lesnej pedagogiky (LP) realizujú aj ďalšie, spravidla menšie organizácie, ktorých výsledky nie sú zohľadnené v tejto Správe.

Mimoriadna situácia spojená s ochorením COVID 19 spôsobila obmedzenia na všetkých úrovniach spoločenského života. Rozhodnutím MŠVVaŠ SR boli uzavreté školy a zároveň začal platiť núdzový stav. V priebehu roka sa obnovila len prevádzka materských škôl, prvý stupeň základných škôl a posledné ročníky stredných škôl. Spustenie dištančného vyučovania, ako aj opatrení týkajúcich sa hygienických obmedzení znemožnilo vykonávať aktivity LP v školských zariadeniach. Napriek obmedzeniam sa LP realizovala v novej modifikovanej podobe. Osobný kontakt lesného pedagóga nahradil online prenos a do lesa sa deti mohli vybrať len s rodičmi a to v prísnom režime, ktorý si vyžadovala situácia. Uvoľnením hygienických opatrení sa lesní pedagógovia usilovali nájsť východiská v situácii. Svojou kreativitou a odhodlanosťou vzniklo v radoch lesných pedagógov množstvo nápadov a myšlienok, ktoré sa pretavili do inovatívnych foriem aktivít LP.

Podakovanie patrí všetkým koordinátorom jednotlivých lesníckych subjektov za spoluprácu pri evidencii činností, ako aj autorom – zamestnancom Odboru environmentálneho vzdelávania a lesnej pedagogiky NLC – ÚLPV Zvolen. Najväčšie podakovanie patrí samotným lesným pedagógom a lesným pedagogičkám, ktorí/ktoré popri svojej práci prispievajú k šíreniu myšlienok o význame a dôležitosti lesov pre celú spoločnosť.

## Lesná pedagogika – stručný prehľad

Práca s verejnosťou má pre subjekty pôsobiace v lesnom hospodárstve osobitné postavenie. Má rozličné podoby a nástroje ako komunikovať a aktívne pracovať so spoločnosťou a pre spoločnosť. Jednou z možností je lesná pedagogika.

**Lesná pedagogika** ako súčasť environmentálnej výchovy je **učenie o lesnom ekosystéme** a výchove človeka k trvalo udržateľnému spôsobu života na príklade lesa. Aktivity lesnej pedagogiky sú určené všetkým cieľovým skupinám, najmä deťom a mládeži. Využíva aktivizujúce metódy a formy zážitkového učenia a projektového vyučovania. Poskytuje nielen vedomosti, ale oslovuje aj emocionálnu stránku človeka, podporuje získavanie zručností aj celostný rozvoj osobnosti (Konceptia rozvoja LP, 2010).

Lesná pedagogika (LP) umožňuje pochopiť všeobecný koncept a princípy trvalej udržateľnosti na príklade lesa, kde sa dôraz kladie na všetky aspekty udržateľnosti, teda **zahŕňa ekologickú, sociálnu i ekonomickú dimenziu trvalej**

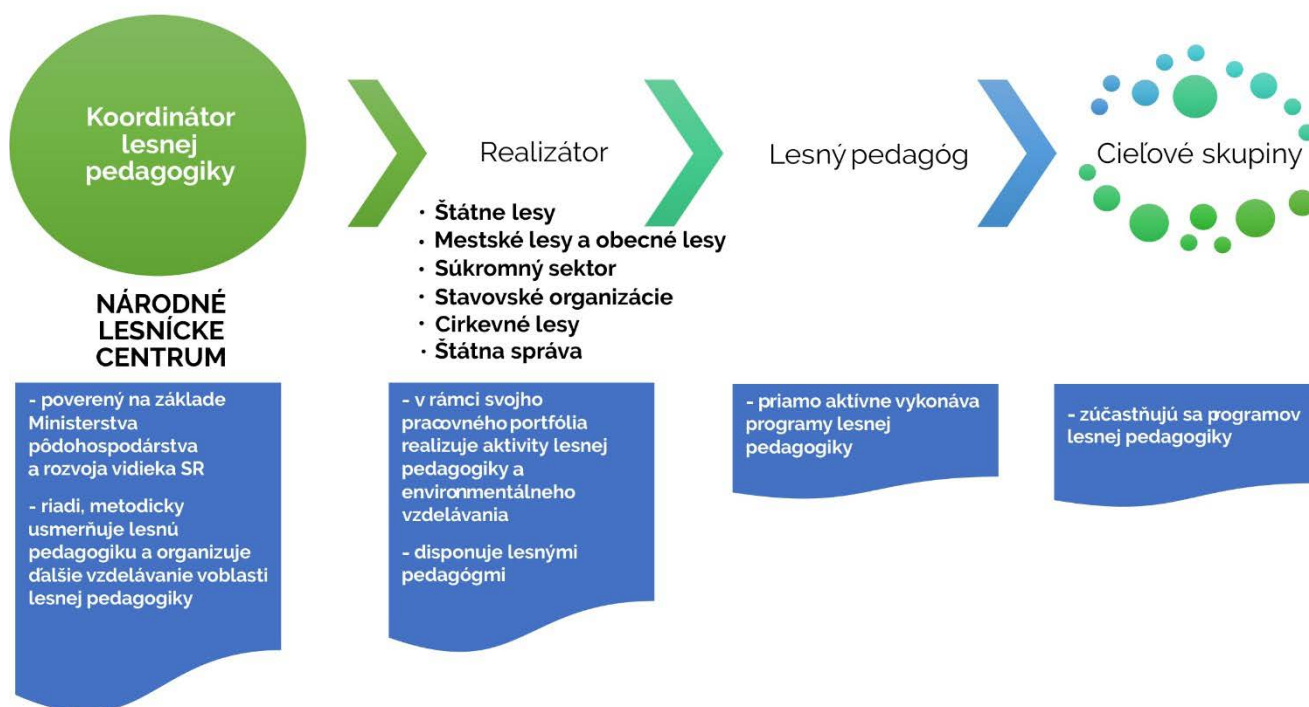
**udržateľnosti**. Učenie v lesnej pedagogike je postavené na troch základných pilieroch – hlava, ruky, srdce.

Princípy a ciele lesnej pedagogiky vychádzajú z európskeho konceptu a základných dokumentov vypracovaných pracovnou podskupinou Forest Communication Network (FCN), zameranou na vzdelávanie o lesníctve a životnom prostredí a Medzinárodnou sieťou lesných pedagógov pre lesnú pedagogiku (Subgroup Forest Pedagogics). Viac k vyššie zmienenému je možné nájsť na [www.forestpedagogics.eu](http://www.forestpedagogics.eu).

**Metodickým riadením a koordináciou lesnej pedagogiky na Slovensku** bolo Ministerstvom pôdohospodárstva a rozvoja vidieka SR v roku 2007 poverené Národné lesnícke centrum.

Štruktúru lesnej pedagogiky na Slovensku znázorňuje schéma. Úlohu koordinátora zabezpečuje Národné lesnícke centrum. Realizátormi sú lesnícke subjekty, ktoré prostredníctvom svojich lesných pedagógov realizujú aktivity lesnej pedagogiky.

### ŠTRUKTÚRA LESNEJ PEDAGOGIKY



**Lesný pedagóg** je absolventom vzdelávacieho programu Lesná pedagogika, akreditovaného Ministerstvom školstva, vedy, výskumu a športu SR. Je odborne spôsobilý vykonávať činnosti lesnej pedagogiky s predpokladom nielen odbornej

spôsobilosti, ale aj ďalších pedagogicko-sociálnych kompetencií. V súčasnosti **je na Slovensku vyškolených 385 certifikovaných lesných pedagógov** z rôznych lesníckych inštitúcií.

## 1. Stav a vývoj LP u vybraných lesníckých subjektov

### LESY Slovenskej republiky, š.p.

Lesná pedagogika v rámci LESOV SR, š.p. tvorila v roku 2020 jeden z 22 komunikačných projektov. Z celkového počtu zamestnancov disponovalo certifikátom lesného pedagóga 256. Tí sa s ohľadom na vzniknuté obmedzenia venovali aktivitám LP v minimálnom rozsahu. Pre porovnanie s rokom 2019, kedy sa aktivít LP zúčastnilo 18.909 detí, v roku 2020 ich bolo len 3676.

Začiatkom roka bola otvorená reprezentatívna lesoučebňa v budove generálneho riaditeľstva, ako deviata lesoučebňa v rámci štátneho podniku, ktorá doplnila sériu vzdelávacích

objektov kam neodmysliteľne patrí Účelové zariadenie lesnej pedagogiky Antonstál na OZ Trenčín a Lesnicke Ekocentrum na lesnej správe Malcov na OZ Prešov. V nasledujúcom období podnik plánuje presunúť maximálnu časť aktivít LP z prostredia škôl do exteriéru, využiť prostredie parkov a lesa a interiérové aktivity realizovať v zariadeniach podniku.

*Mgr. Anna Sliacka, PhD., koordinátor lesnej pedagogiky LESY SR, š.p.*

### Štátne lesy TANAPu

Prelom rokov 2019 a 2020 sa niesol v duchu zaužívaných akcií lesných pedagógov s patronátnymi triedami (využívanie miestnych NCH, účasť na podujatí Čisté hory 2020, návšteva múzea, spoznávanie drevín v lese, jesenné zalesňovanie, prikrmovanie zveri v zime, turistická vychádzka, tvorba mapy Tatier, pobytové znaky živočíchov, ekohry, lesná vychádzka na tému význam lesa, ...). Veľký záujem bol aj o aktivitu *Lesný pedagóg na telefón*. Kvôli protipandemickým opatreniam neboli zrealizované nasledovné aktivity: *Lesnicke dni – Kežmarok, Poznaj a chráň – okresné kolá biológie, olympiády, CVC, Les ukrytý v knihe – miestne knižnice, Zahrajme sa ako kedysi – skanzen Brestová, Agrokomplex Nitra – veľtrh.*

Koncept *Putovnej sovy* bol po pätnástich rokoch zmenený, aby sa prinieslo účastníkom niečo nové. 16. ročník tejto súťaže ovplyvnila pandémia. Osobná účasť žiakov a učiteľov od júna v druhej časti podujatia nebola možná. Preto sa pokračovalo s úlohami a otázkami prostredníctvom webovej stránky. Plán súťaže v školskom roku 2020/2021 bol nerobiť jednotnú tému, ale zohľadniť požiadavky školy a využívať danosti územia na akcie so školákmi (náučné chodníky, múzeum, skanzen, potok, vysokohorské prostredie, krmelec). V priebehu septembra (augusta) bolo zrealizovaných niekoľko akcií a následne činnosť skončila v dôsledku protipandemických opatrení.

*Ing. Igor Stavňý, Odbor prác celospoločenského významu, Štátne lesy TANAPu*

### Mestské lesy v Bratislave

Priebeh roka 2020 bol aj v Mestských lesoch ovplyvnený pandemickou situáciou Covid 19. Z dôvodu prijatých epidemiologických opatrení sa nekonali Lesnicke dni a ani tradičný Duhový deň či stále populárnejší Medový deň. Napriek tomu sa podarilo zrealizovať niekoľko zaujímavých akcií menšieho rozsahu. Napríklad zimné prikrmovanie vtáctva spojené so slovenským sčítaním vtáctva na krmidlách, stavanie krmidiel a viacero prednášok najmä v online priestore s témou zimného prikrmovania. V lete sa realizovala obľúbená Noc netopierov - populárna akcia spojená s večernou prednáškou o netopieroch a akcia *Mlynčeky na Vydrici* - stavanie mlynčekov na potoku Vydrica. Počas prázdnin prebiehali programy lesnej pedagogiky najmä v rámci denných táborov. V zime sa konali lesné vianočné trhy s prístupnosťou historických pivníc z čias Františkových kúpeľov. Mestské lesy v BA spoplatňujú programy LP 2€ na žiaka. Aktivity LP personálne zabezpečujú dvoma lesnými pedagógmi,

dvoma odbornými pracovníkmi a odborníkom na včely. Mestské lesy zaznamenali zvýšený záujem firiem o ONLINE prednášky, alebo tvorivé aktivity - stavanie krmidiel, upratovanie na včelnici spojené s prednáškou, alebo čistenie lesa. Medzi obľúbené programy LP ZŠ patria: *Po stopách* - pobytové stopy zvierat v lese, *Les a jeho premeny*, *Do lesa s lesníkom*, *O včelách a o mede*, *Dole hlavou*, alebo *O netopieroch*. ZŠ mali v októbri záujem o programy LP, ale stroskotali kvôli opatreniam a samotnej preprave prostredníctvom MHD. Programy lesnej pedagogiky pre dospelých využívajú dve včelnice, na ktorých organizujú populárne základné kurzy včelárstva (52 záujemcov). Realizoval sa i letný tábor - denný tábor pre deti.

*PaedDr. Jana Znásiková Lesná pedagogika a včelárstvo, Mestské lesy v Bratislave*

## Mestské lesy Košice, a.s.

Podnik zrealizovaly 5 akcií rôznej kategórie v prímestskom tábore a v Lesnej škole. Za prepravu osôb na stanovišťa LP požadujú úhradu 3€ na žiaka, alebo objednanie vlastného autobusu zadávateľom. Lesní pedagógovia v online prostredí vymysleli aktivitu, ktorá je prepojená na náučne chodníky. Na sociálnych sieťach dopytujú správnu odpoveď,

ktorú je možné nájsť na tabuliach náučného chodníka. Správne odpovede odmeňujú.

*Milan Chudý, koordinátor lesnej pedagogiky, Mestské lesy Košice, a.s.*

## Vojenské lesy a majetky SR, š.p. Pliešovce

Lesní pedagógovia štátneho podniku sa aktívne zaoberajú komunikáciou, výchovou a lesníckou osvetou širokej verejnosti v koordinácii s Národným lesníckym centrom – Ústavom lesníckeho poradenstva a vzdelávania vo Zvolene. Lesní pedagógovia v Malackách, Pliešovciach, Kežmarku a Kamenici nad Cirochou v spolupráci so samotnými pedagógmi každoročne organizujú nielen pre deti a mládež rôzne besiedky, vychádzky a aktivity. V roku 2020 sa im

podarilo zrealizovať dve akcie z plánovaných trinástich. Z dôvodu pandémie Covid 19 sa organizoval len program s deťmi z denného tábora Lozorno a návšteva lesníkov v MŠ/ŽŠ.

*Ing. David Greňa, samostatný odborný referent OV, Vojenské lesy a majetky SR, š.p. Pliešovce*

## Národné lesnícke centrum

Rok 2020 mal úspešný začiatok z hľadiska LP. Zložitá situácia na začiatku roka 2020 a v tej dobe prebiehajúcich jubilejných projektov *Les ukrytý v knihe* a *Detská lesnícka univerzita* ovplyvnila realizáciu týchto projektov tradičnou formou. Pokračovanie bolo zabezpečené prostredníctvom online priestoru na webovej stránke lesnapedagogika.sk v sekcii LP ONLINE. V tejto sekcii bola vytvorená aj sekcia pre učiteľov pod názvom *Za poznaním do lesa*.

Počas zmiernenej situácie sa realizoval i pilotný kurz pre učiteľov MŠ programu *Učenie o lese*. Kurz ukončilo 13 absolventiek. Lesnícke dni 2020 sa slávnostne otvorili vernisážou výstavy *Lesy a biodiverzita* v Lesníckom a drevárskom múzeu vo Zvolene. Výstava bola určená pre širokú verejnosť

Program LP pre nových lesných pedagógov sa roku 2020 nere realizoval z titulu protipandemických opatrení. Vychádzajúc z týchto opatrení nebolo taktiež možné realizovať ďalšie vzdelávanie lesných pedagógov, promóciu *DELESUN*, čítanie so žiakmi v knižnici *Les ukrytý v knihe*, LP

v nemocnici, Vianočné tvorivé dielne, stretnutie so seniormi a zúčastniť sa na Európskom kongrese lesnej pedagogiky.

Súbor aktivít LP, ktoré sa podarili zrealizovať boli nasledovné: projekt APVV 4 témy v 4. ročníkoch ZŠ a MŠ, účasť na konferencii organizovanej Slovenským výborom Svetovej organizácie pre predškolskú výchovu (SV OMEP), publikovanie dvoch odborných článkov, Správa o LP za rok 2019, *DELESUN* prvá online prednáška, *Týždeň vedy a techniky* dve prezentácie, *Učenie o lese* - tvorba nových materiálov, Listy LP - 4 vydania, WEB stránka - 15 príspevkov. Spravovanie stránok LP na Facebooku a Instagrame.

Z titulu obmedzeného osobného stretnutia so seniormi a to z vyplývajúcich protipandemických opatrení bol vytvorený dokument pracovných listov určených seniorom pod názvom *Lesný rozprávniček*.

*Ing. Dana Chlpošová, odbor environmentálneho vzdelávania a lesnej pedagogiky, Národné lesnícke centrum – ÚLPV Zvolen*



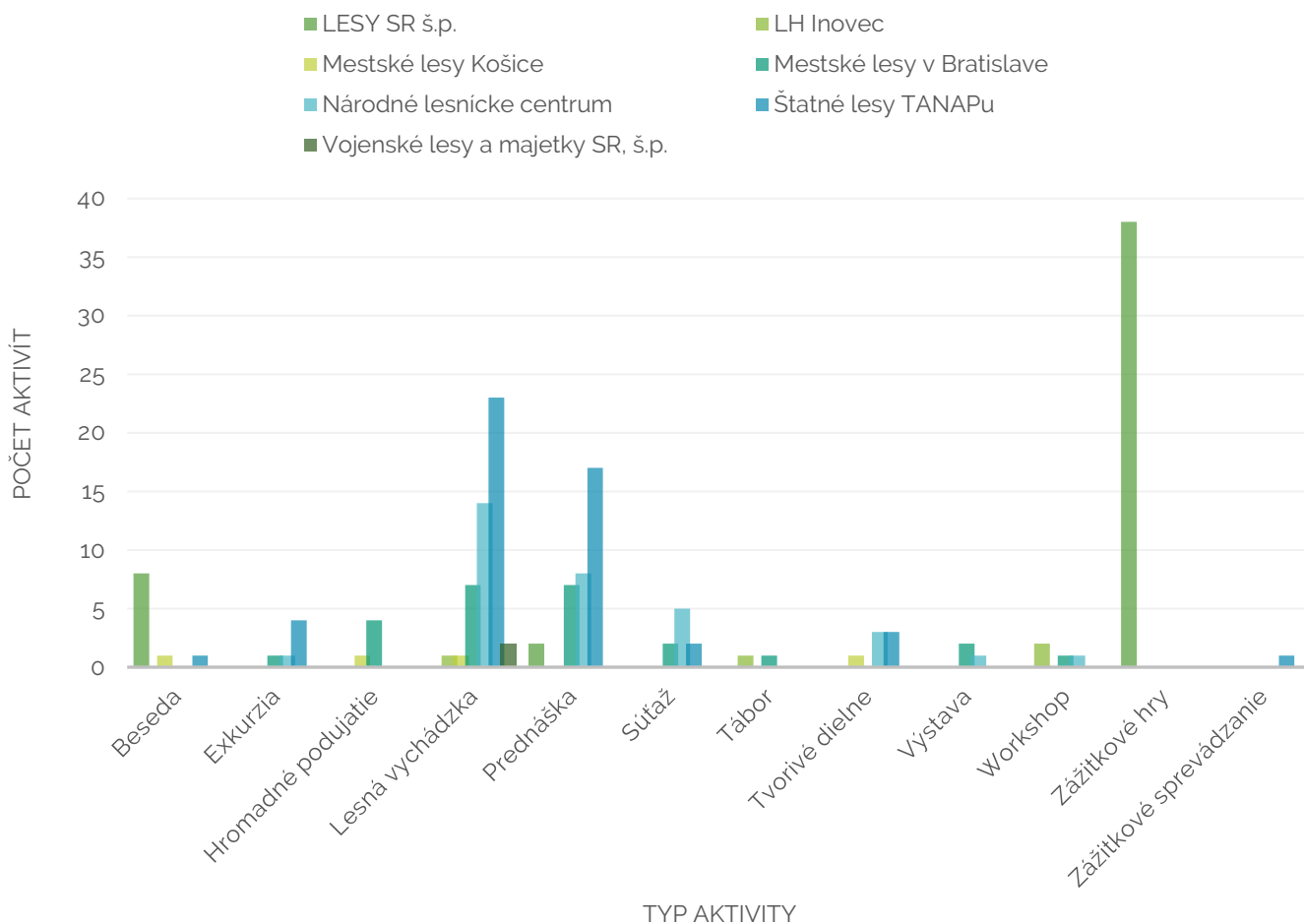
## 2. Prehľad aktivít lesnej pedagogiky

V roku 2020 bolo uskutočnených **167 aktivít lesnej pedagogiky**. Aktivity lesnej pedagogiky môžu byť realizované prostredníctvom rozličných organizačných foriem. Základnou organizačnou formou lesnej pedagogiky je **lesná vychádzka**. Je vymedzená časom a priestorom lesného prostredia. Má svoj obsah a štruktúru, v závislosti na cieľ a cieľovú skupinu. Je zabezpečovaná lesným pedagógom. Spravidla má hromadný charakter (jedna trieda) s dĺžkou trvania 45 alebo 90 minút. Jej špecifickosť spočíva práve v mieste realizácie a osobe, ktorá ju vedie, t. j. v lese a lesnom pedagógovi.

Podľa hodnotenia jednotlivých subjektov je možné skonštatovať, že väčšina z nich uprednostňuje práve organizačnú formu lesná vychádzka.

Okrem klasických lesných vychádzok sa možno s lesnou pedagogikou stretnúť v rámci rôznych vedomostných súťaží, tvorivých dielní, besied, prednášok, exkurzií, výstav, workshopov či zážitkového sprevádzania. Pojem zážitkové hry (realizované š.p. LESY SR) možno parafrázovať ako kombináciu rôznych foriem aktivít lesnej pedagogiky.

Prehľad sumárneho zastúpenia jednotlivých organizačných foriem aktivít lesnej pedagogiky pre jednotlivé subjekty ponúka obr. 1.



**OB R. 1 SUMÁRNE ZASTÚPENIE TYPOV AKTIVÍT LESNEJ PEDAGOGIKY PODĽA JEDNOTLIVÝCH LESNÍCKYCH SUBJEKTOV**



Myšlienky a aktivity lesnej pedagogiky sa objavujú **v rôznorodých projektoch a podujatiach regionálneho alebo celoslovenského charakteru s dlhoročnou tradíciou.** V nasledujúcom texte je uvedený bližší popis niektorých z nich, ale vzhľadom na situáciu spojenú s ochorením COVID-19 neboli v roku 2020 realizované všetky podujatia.

## Lesnícke dni

Hlavnou myšlienkou Lesníckych dní je aktívna prezentácia a pozitívna komunikácia o lesoch a lesníctve vo vzťahu k širokej verejnosti. Do národného projektu sa zapájajú štátne a neštátne lesnícke subjekty, ktoré prevzali známu slovenskú tradíciu April – mesiac lesov. Prvý ročník sa konal v roku 2007. Slávnostné otvorenie *Lesníckych dní* sa uskutočňuje vo Zvolene a ďalšie Lesnícke dni sa konajú v rôznych regiónoch a mestách (Bratislava, Košice, Kežmarok, Prešov, Rožňava a iné). Vzhľadom na situáciu spojenú s ochorením COVID-19, **14. ročník celoslovenského podujatia sa uskutočnil v jesennom termíne len vo Zvolene.** Lesnícke dni 2020 sa slávnostne otvorili vernisážou výstavy „*Lesy a biodiverzita*“ v Lesníckom a drevárskom múzeu vo Zvolene. Výstava, bola určená pre širokú verejnosť a poukazovala na význam a dôležitosť biodiverzity – rozmanitosti rastlinných a živočíšnych druhov pre spoločnosť. Približovala verejnosti prácu lesníkov, ktorí sa snažia o prírode blízke hospodárenie v lesoch a aj tým podporujú zachovanie biodiverzity. Výstava mapovala vybrané tematické okruhy ako sú lesný ekosystém, biodiverzita, ekosystémové služby, zmena klímy, či prírode blízke hospodárenie v lesoch, ktorého priekopníkom bol aj Ladislav Alcnauer. Viac na [www.lesnickedni.sk](http://www.lesnickedni.sk).



## Les ukrytý v knihe

Projekt *Les ukrytý v knihe* je celoslovenská kampaň, ktorá chce prostredníctvom kníh poukázať na význam lesa a lesníctva pre spoločnosť. Projekt je založený na spolupráci lesných pedagógov, knižníc a základných škôl. Situácia spojená s ochorením COVID 19 si vyžiadala realizáciu jubilejného 10. ročníka projektu v novej modifikovanej podobe. Knižnice nahradil virtuálny svet a do lesa sa deti mohli vybrať len s rodičmi a v prísnom režime, ktorý si vyžadovala situácia. Napriek tomu sa do projektu zapojilo 130 väčšinou mladších žiakov z celého Slovenska vrátane školských kolektívov. Témou v roku 2020 bola história v podobe čítania slovenských povestí a návšteva hradu, ktorú v spolupráci s Krajskou knižnicou Ľ. Štúra vo Zvolene pripravilo NLC.

## Deň stromu

*Deň stromu* organizujú LESY SR, š.p. s cieľom podporiť záujem verejnosti o prácu lesníkov a propagovať jedinečný Lesnícky skanzen Vydrovo pri Čiernom Balogu, s ktorým je história podujatia úzko spätá. S prácou lesníkov a lesných robotníkov a informáciami o lese sa návštevníci oboznamujú na vyše trojkilometrovom náučnom chodníku, na ktorom je v súčasnosti 78 stálych zastávok. **V roku 2020 sa 19. ročník tohto podujatia z titulu protipandemických opatrení neuskutočnil.**



## Putovná sova

Vedomostná súťaž na regionálnej úrovni, ktorá je vyvrcholením celoročnej práce tatranských lesných pedagógov so žiakmi vybraných základných škôl. Súťaž zahŕňa otázky týkajúce sa prírody a regiónu Tatier, ako aj špecifickej témy na daný školský rok. Drevená soška Putovnej sovy sa udeľuje v kategórii mladší a starší žiaci. Koncept Putovnej sovy sa zamestnanci rozhodli po pätnástich rokoch zmeniť a priniesť tak účastníkom niečo nové. Súťaž je rozdelená na dve časti. Situácia spojená s ochorením COVID ovplyvnila 16. ročník tejto súťaže. Osobná účasť žiakov a učiteľov v druhej časti podujatia nebola možná. Preto pokračovali s úlohami a otázkami cez webovú stránku. Plán súťaže v šk. roku 2020/2021 bol nerobiť jednotnú tému ale zohľadniť požiadavky školy a využívať danosti územia na akcie so školákmi. Projekt realizujú Štátne lesy Tatranského národného parku.

## Kremnický zelený poklad

je prírodovedná súťaž, ktorú organizujú Mestské lesy Kremnica, s. r. o. pre žiakov základných škôl Kremnice a okolia. Cieľom súťaže je priblížiť historické, kultúrne a prírodné bohatstvo Kremnice a okolia Kremnických vrchov mladej generácii a poukázať na význam lesov a lesníctva pre spoločnosť. Žiacke tímy absolvujú trasu po jednotlivých stanovištiach v teréne, kde plnia dané úlohy. Víťazný tím získava *Kremnický zelený poklad* vo forme drevenej plastiky. V roku 2020 sa 6. ročník tohto podujatia z titulu protipandemických opatrení neuskutočnil.

## Čo šepká les

Súťaž *Čo šepká les* organizuje Obvodná poľovnícka komora Žiar nad Hronom v priestoroch Múzea vo Svätom Antone pre žiakov 4. až 6. ročníkov vybraných základných škôl z okresov Banská Štiavnica a Žiar nad Hronom. Cieľom projektu je rozvíjať environmentálne povedomie u detí, naučiť ich poznať prírodu a pochopiť význam rastlín a zvierat na Zemi, aby mohli múdro rozhodovať v budúcnosti o osude našej modrej planéty. V roku 2020 sa 10. ročník tejto súťaže z titulu protipandemických opatrení neuskutočnil.

## Detská lesnícka univerzita

Cieľom projektu je popularizácia a sprístupnenie výsledkov vedecko-výskumnej činnosti v lesníctve verejnosti, podpora rozvoja prírodovednej gramotnosti a environmentálneho vzdelávania na príklade lesa s dôrazom na princípy udržateľného obhospodarovania lesov na Slovensku. Projekt umožňuje žiakom základných škôl spoznávať nové zaujímavé fakty z oblasti lesníctva a ekológie lesa priamo vo vysokoškolskom prostredí. Šiestaci so svojimi pedagógmi navštevujú univerzitné prostredie osem mesiacov, počas ktorých okrem prednášok zameraných na lesnícke témy, zážitkovo poznávajú les s lesnými pedagógmi. Slávnostné

otvorenie 10. ročníka lesníckeho vzdelávania mládeže sa konalo na pôde Národného lesníckeho centra vo Zvolene. Do priebehu projektu zasiahla koronakríza, ktorá ovplyvnila jeho ďalšie smerovanie. Koordinátor projektu na webovej stránke lesnapedagogika.sk v sekcii LP ONLINE sprístupnil prednášky Detskej lesníckej univerzity formou prezentácií, doplnené videami, pdf súborami skript a interaktívnymi úlohami.



## Medzinárodný deň lesov

21. marec ako Medzinárodný deň lesov je oslavovaný od roku 2012 a vyhlásený bol Generálnym zhromaždením OSN ako aj jej organizačnou súčasťou Organizáciou pre výživu a poľnohospodárstvo (Food and Agriculture Organisation, FAO). Národné lesnícke centrum pripravilo metodický materiál pre lesných pedagógov na zorganizovanie aktivít zameraných na zvýšenie povedomia o lesoch, o ochrane lesov a udržateľnom rozvoji všetkých typov lesov. Témou Medzinárodného dňa lesov pre rok 2020 bola téma **LESY A BIODIVERZITA**.

Aktivita lesnej pedagogiky sa využívajú aj v ďalších prírodovedných, vedomostných i športových podujatiach a majú charakter regionálnych podujatí: *Rimavskosobotská vetvička, S lesníkom do lesa* a iné.



## 4. Cieľové skupiny

Lesná pedagogika je určená všetkým. Medzi najčastejších účastníkov aktivít patria deti všetkých vekových kategórií. Aktivity lesnej pedagogiky však majú svoje postavenie aj pre starších. Rozdelenie cieľových skupín podľa odpočtu aktivít bolo nasledovné:

- ❖ Žiaci MŠ
- ❖ Žiaci ZŠ – I. stupeň
- ❖ Žiaci ZŠ – II. stupeň
- ❖ Študenti SŠ
- ❖ Študenti VŠ
- ❖ Dospelí
- ❖ Rodiny s deťmi
- ❖ Osoby so špecifickými potrebami
- ❖ Seniori
- ❖ Pedagógovia MŠ, ZŠ

**V roku 2020 navštívilo aktivity lesnej pedagogiky spolu viac ako 7030 účastníkov.** Najzastúpanejšou kategóriou účastníkov aktivít lesnej pedagogiky sú **rodiny s deťmi a žiaci MŠ**. Rodiny s deťmi sú početnou cieľovou skupinou predovšetkým na hromadných podujatiach s aktivitami lesnej pedagogiky. Je dôležité, aby v tejto oblasti lesní pedagógovia ponúkli aktivity pre rodinu ako celok, aby aktivity zaujali rodičov aj deti.

Žiaci ZŠ sú veľmi častou cieľovou skupinou, pri ktorej má vzdelávanie o lese a lesníctve a environmentálna výchova obrovský význam. Prostredníctvom ľudských zmyslov si zážitky vryjú hlboko do podvedomia a práve tento pocit

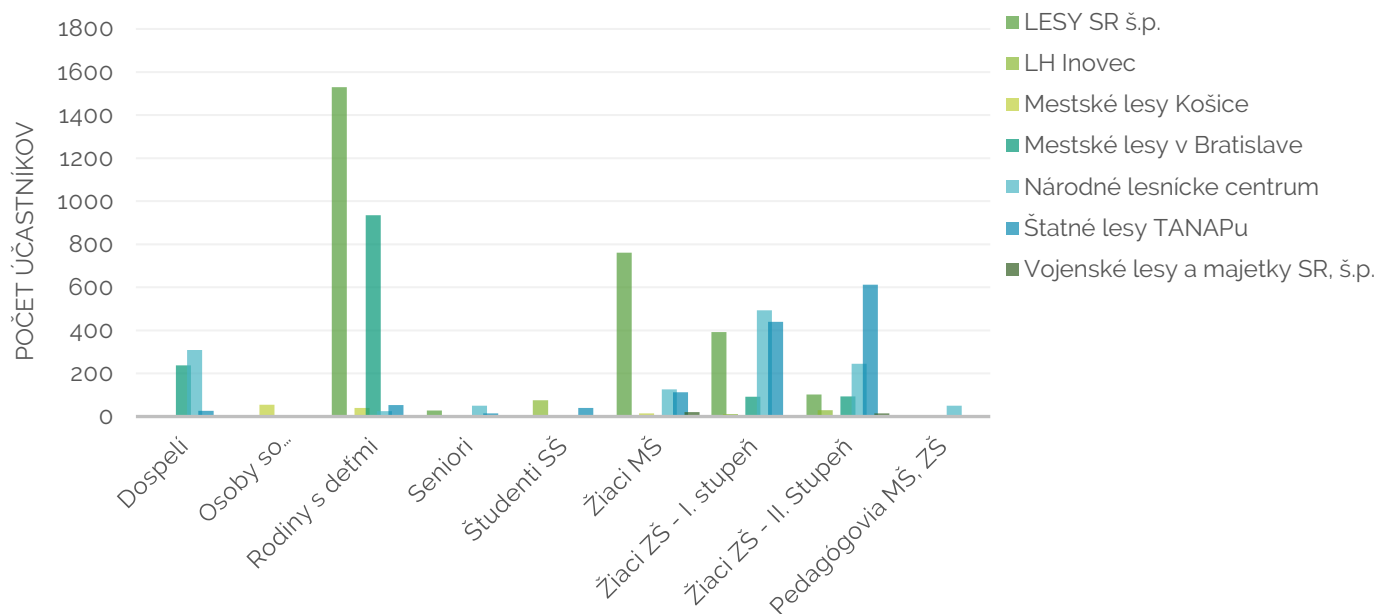
v nich buduje pozitívny vzťah k prírode, k lesu, k životnému prostrediu. Záujem dieťaťa, zvedavosť a prirodzená túžba po poznaní dáva priestor lesným pedagógom učiť deti skúmať, pozorovať les a živo im sprostredkovať, čo lesník v lese zažíva, alebo s akou lesnou zverou sa stretáva.

Do popredia sa dostáva rapidný záujem ľudí navštevovať lesné prostredie. Aktivity LP pri dodržaní prísnych hygienických podmienok sa čiastočne realizujú v prírode, najmä pre cieľovú skupinu „Rodiny s deťmi“.

V rámci odpočtov aktivít LP v roku 2020 pribudla nová cieľová skupina **Pedagógovia MŠ, ZŠ**. Zastúpenie tejto cieľovej skupiny sa realizovalo prostredníctvom vzdelávacieho programu *Učenie o lese – environmentálna výchova pre predprimárne vzdelávanie na príklade lesa*. Vzdelávacieho programu je akreditovaný MŠVVAŠ SR a koordinovaný Národným lesníckym centrom - ÚLPV Zvolen a Pedagogickou fakultou UKF v Nitre.

Najmenej zastúpenou kategóriou sú **osoby so špecifickými potrebami a seniori** a vôbec nezastúpená kategória študenti VŠ.

Podrobné zastúpenie účastníkov podľa cieľových skupín a jednotlivých subjektov je znázornené v obr. 3.



**Obr. 3 Zloženie účastníkov aktivít lesnej pedagogiky podľa cieľových skupín a jednotlivých lesníckych subjektov**

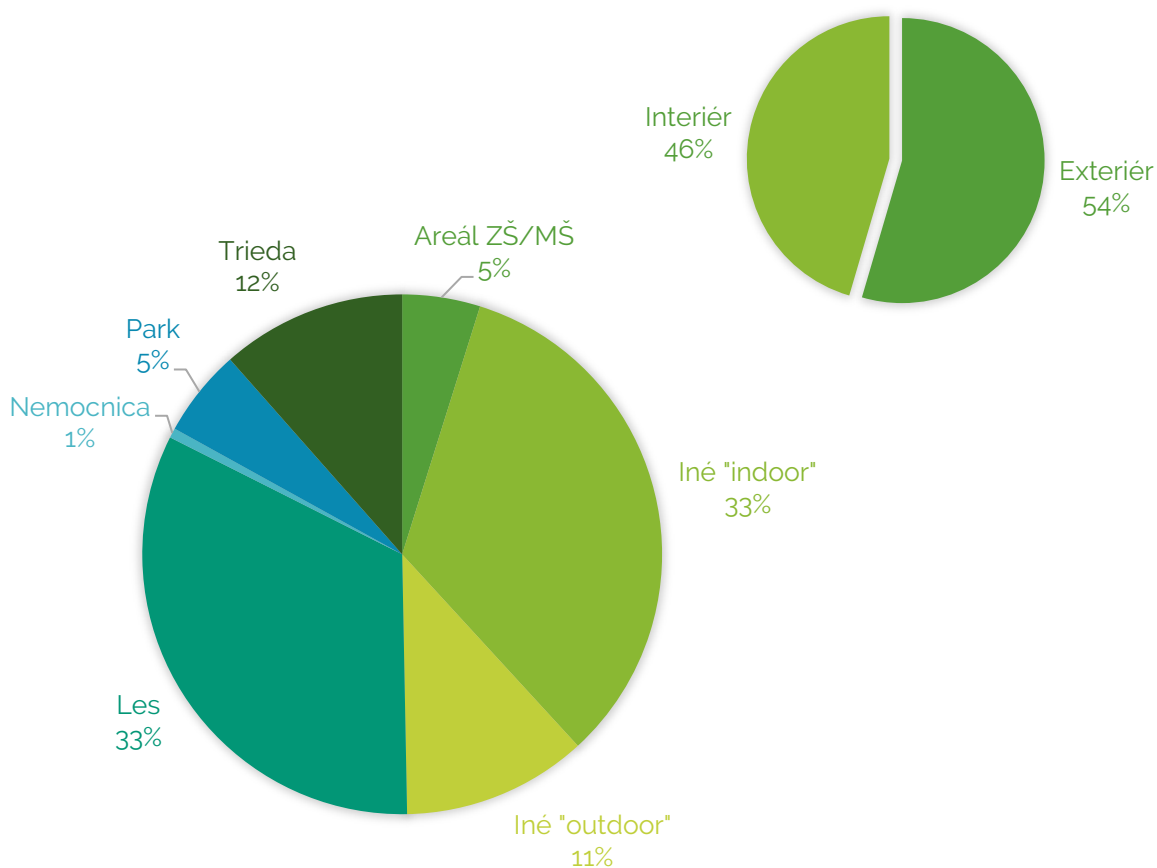
## 5. Miesto realizácie aktivít lesnej pedagogiky

Základnou definíciou lesnej pedagogiky je **učenie o lese v lese**. Neexistuje vhodnejšie miesto pre vybudovanie si vzťahu k prírode a lesu ako lesný ekosystém. Prostredie lesa zohráva vo výchovno-vzdelávacom procese poznávaciu, motivačnú, zdravotnú, psychologickú, aktivizujúcu, integračnú, výchovnú a didaktickú funkciu. Cieľom lesných pedagógov je privádzať deti do lesa a prostredníctvom zážitkového učenia poznávať život v lese.

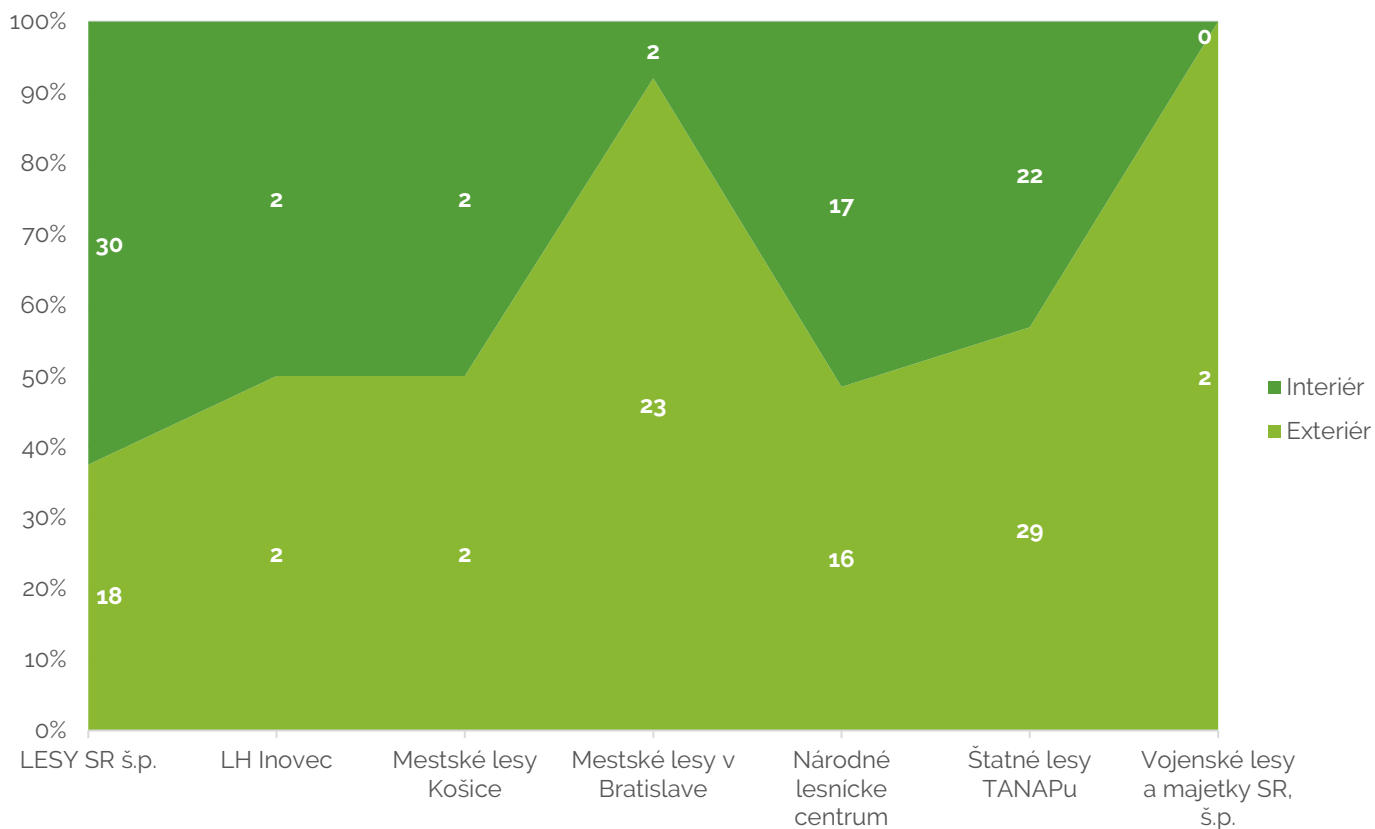
Okrem tradičnej lesnej vychádzky sa však v lesnej pedagogike využívajú aj iné organizačné formy, kedy sa aktivity lesnej pedagogiky presúvajú do iného prostredia. Lesná vychádzka má tiež svoj „mokry variant“, kedy sa celý program lesnej vychádzky prispôsobuje nepriaznivému počasiu a presúva do interiéru (zvyčajne do triedy). Okrem samotného lesa sa využíva aj iné exteriérové prostredie napr. park v mestách či obciach, školský dvor – areál školy, prostredie školy v prírode alebo námestie.

Aktivity lesnej pedagogiky však majú svoj význam aj v interiéru. Je to napríklad spomínaný projekt Les ukrytý v knihe, ktorý sa realizuje v knižniciach alebo lesná pedagogika s tými, ktorí do lesa nemôžu prísť - v nemocnici.

V roku 2020 sa uskutočnilo 54% aktivít lesnej pedagogiky v exteriéri, t. j. vo vonkajšom prostredí (najčastejšie les, park, školský dvor - obr. 4). Z hľadiska porovnania miest realizovaných podujatí podľa jednotlivých subjektov (obr. 5) je tiež možné zhodnotiť, že väčšina subjektov uprednostňuje aktivity lesnej pedagogiky v exteriéri, resp. využívajú kombináciu exteriéru a interiéru. Aj v tomto prípade bolo však podujatie klasifikované ako podujatie v exteriéri, pretože aj pri kombinovanej forme je stále deťom umožnené tráviť čas vonku.



OBR. 4 PERCENTUÁLNY PODIEL REALIZOVANÝCH AKTIVÍT LESNEJ PEDAGOGIKY V EXTERIÉRI A V INTERIÉRI



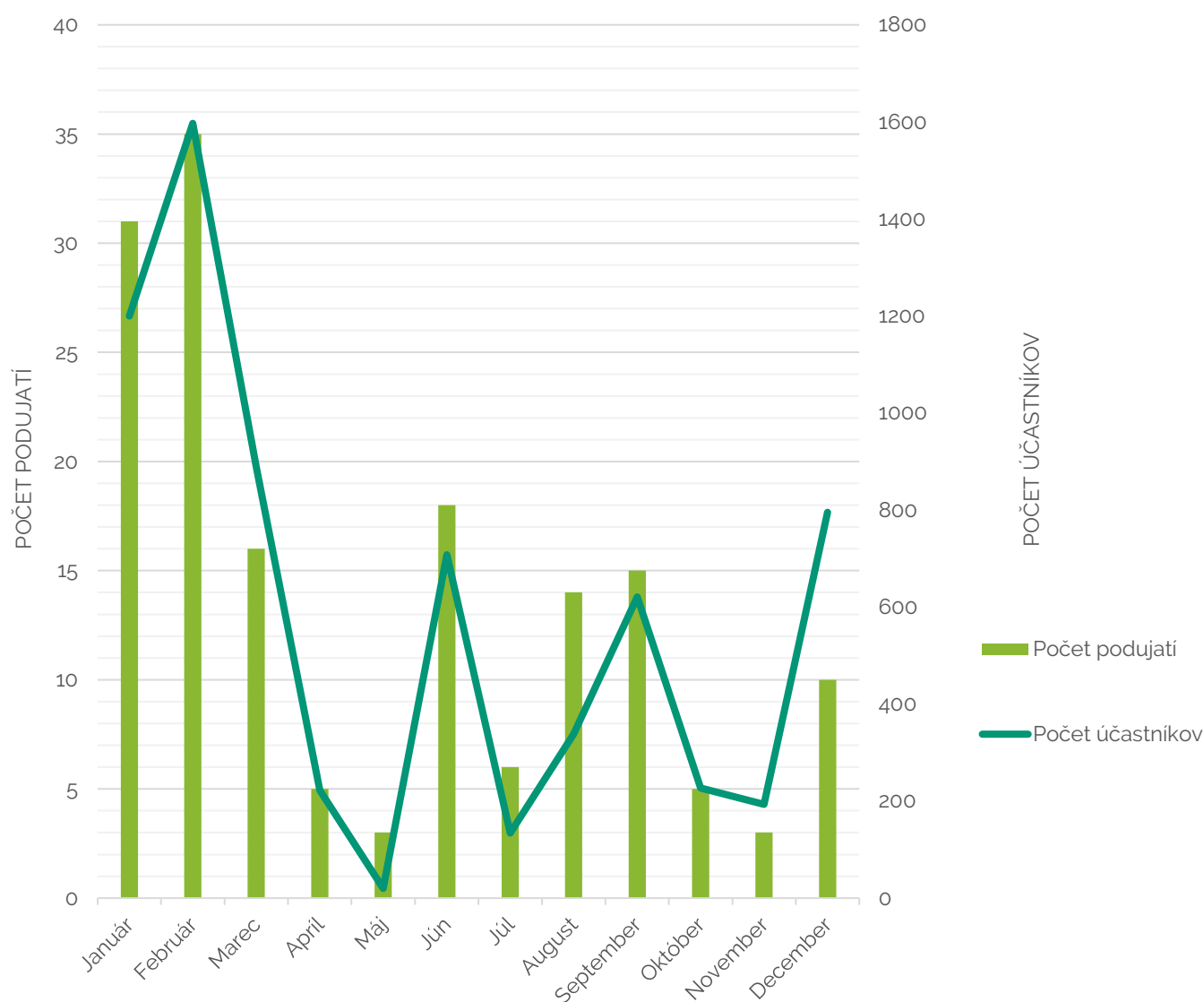
**OBR. 5 POČET PODUJATÍ REALIZOVANÝCH V EXTERIÉRI A INTERIÉRI PODĽA JEDNOTLIVÝCH SUBJEKTOV**



## 6. Obdobie realizácie aktivít lesnej pedagogiky

Podujatia lesnej pedagogiky sa konajú v priebehu celého roka. Vďaka rozličným organizačným formám je možné prispôbiť aktivitu ročnému obdobiu, či aktuálnemu počasiu. **Najviac podujatí sa uskutočnilo v priebehu mesiacov január a február.** Bolo to spôsobené z dôvodu preventívnych opatrení proti epidémii, ktoré boli prijaté od

marca 2020. V období od júna do septembra počas ukončeného núdzového stavu vyhláseného Vládou SR sa podmienky pre realizovanie aktivít LP zmiernili, čo je zrejme podľa grafu vyjadrujúceho efektivitu realizácie aktivít lesnej pedagogiky (obr. 6).



OB R. 6 EFEKTIVITA REALIZÁCIE PODUJATÍ A POČTU ÚČASTNÍKOV V PRIEBEHU CELÉHO ROKA 2020

## 7. Lesná pedagogika v online priestore

Mimoriadna situácia súvisiaci s pandemiou v roku 2020 priniesla množstvo otázok aj do environmentálneho vzdelávania lesníckych inštitúcií. Zavreté školy paradoxne otvorili nové výzvy pre digitálne vzdelávanie. Napriek obmedzeným pracovným podmienkam sa tvoria materiály pre virtuálne prostredie s cieľom informovať a vzdelávať. Lesná pedagogika má svoju webovú stránku [www.lesnapedagogika.sk](http://www.lesnapedagogika.sk). Webovú stránku spravuje koordinátor lesnej pedagogiky Národné lesnícke centrum, ale priestor pre zverejnenie informácií, či materiálov pre ostatných lesných pedagógov je tu pre všetky inštitúcie, ktoré sa venujú tejto oblasti. Počas roku 2020 mala uvedená webová stránka 6253 návštevníkov, čo medziročne predstavuje 56% nárast návštevníkov. Vyhlásením núdzového stavu sa pokračovanie prebiehajúcich jubilejných projektov Les ukrytý v knihe a Detská lesnícka univerzita zabezpečilo prostredníctvom online priestoru na spomínanej webovej stránke v sekcii LP ONLINE. V tejto sekcii bola vytvorená aj sekcia pre učiteľov pod názvom „Za poznaním do lesa“. Spustením tejto sekcie na stránke bola zaznamenaná rekordná denná návštevnosť 350 návštevníkov v počte 999 zobrazení stránok webovej domény.

Lesná pedagogika je aktívna aj na sociálnej sieti Facebook a Instagram. Na facebookovej stránke je v súčasnosti 1551 sledovateľov. v pomere 77% ženy a 23% muži. Na Instagrame je v súčasnosti 754 sledovateľov. Väčšina priaznivcov je zo Slovenska, ale stránka eviduje niekoľko desiatok priaznivcov aj zo susedných Čiech, Poľska či Ukrajiny. Táto zásluha patrí medzinárodným projektom lesnej pedagogiky, ktoré boli

v uplynulých rokoch realizované. Prostredníctvom sociálnej siete je možné zachytiť aktivity lesnej pedagogiky v priamom dianí alebo bezprostredne po ukončení aktivity.

Pre potreby vzdelávacieho programu Učenie o lese – environmentálna výchova pre predprimárne vzdelávanie na príklade lesa boli vytvorené digitálne vzdelávacie obsahy (DVO). DVO sú nástrojom, ktoré umožňujú prehĺbenie vedomostí a posilnenie zručností pedagogických zamestnancov v oblasti environmentálnej výchovy na príklade lesa. DVO je taktiež možné aplikovať do vzdelávacieho procesu v materských školách.

Propagácia lesnej pedagogiky prebieha aj prostredníctvom interných médií jednotlivých subjektov, ktoré sa lesnej pedagogike venujú. Napríklad aktuálne informácie o aktivitách lesnej pedagogiky vykonaných lesníckym subjektom LESY SR, š. p. sú prezentované v časopise *Lesník* (časopis zamestnancov štátneho podniku Lesy Slovenskej republiky), ktorý vychádza mesačne a je k nahliadnutiu aj v digitálnej forme. Podujatia lesnej pedagogiky organizované lesníkmi a lesnými pedagógmi z Vojenských lesov a majetkov sú prezentované v časopise *Vojenské lesy* (časopis zamestnancov Vojenských lesov a majetkov SR, š. p.), ktorý vychádza v štyroch číslach za rok a je k dispozícii na webovej stránke subjektu. Je dôležité, aby aj touto cestou bola verejnosť oboznamovaná s aktivitami lesnej pedagogiky a lesní pedagógovia tak môžu šíriť význam lesov pre spoločnosť.







# Záver

Lesná pedagogika sa na Slovensku realizuje viac ako 19 rokov. Za ten čas sa pevne etablovala v ponuke environmentálnych vzdelávacích produktov pre spoločnosť. Vybudovaná štruktúra riadenia, organizačné spojenia, medzinárodná spolupráca, jednotné postupy, akreditované vzdelávanie, dostatok didaktických materiálov sú zárukou odbornosti a kvality. Dokumentuje to aj prehľad jednotlivých kapitol tejto Správy za rok 2020, z ktorých stručné závery a odporúčania uvádzame:

- Napriek obmedzujúcim protipandemickým opatreniam, záujem verejnosti o aktivity LP je evidentný. Jednoznačne prevláda dopyt po aktivitách realizovaných v exteriéri, **lesná vychádzka a zážitkové hry sú najpreferovanejšie formy stretnutí.**
- Z palety rôznorodosti ponúkaných tém LP, ktorých celkový počet bol 112, **najviac rezonovala téma: Les v tichu, Včely, Lesná olympiáda, Jarné zalesňovanie.** Pandémia COVID-19 ukázala význam lesa z pohľadu jeho využitia pre športovanie, rekreáciu a najmä podporu zdravia. Tieto **témy by bolo vhodné premietnuť do obsahov tém programov LP.**
- Ročné premietnutie aktivít LP reflektuje obmedzenia súvisiace s núdzovým stavom vyhláseným Vládou SR. **Mesiace január a február boli bez známok vplyvov obmedzenia, a tak aktivity LP sa vykonávali v doposiaľ zaužívanom režime.** Realizovanie aktivít LP v priebehu roka priamo reflektujú nariadené protipandemické opatrenia.
- Je potrebné pripravovať projekty a aktivity zamerané na ďalšie vzdelávanie lesných pedagógov. V roku 2020 na základe výzvy 43/PRV/2019 v rámci Programu rozvoja vidieka SR 2014-2020 podalo Národné lesnícke centrum – projekt s názvom **Odborné vzdelávanie v oblasti biodiverzity, environmentálnych opatrení a vidieckeho cestovného ruchu na príklade modulových aktivít lesnej pedagogiky.** Odborné vzdelávanie je zamerané na prenos najnovších poznatkov z uvedených oblastí podporených výsledkami výskumu v lesníctve a posilnenie praktických zručností so zameraním na lesnú pedagogiku. Vzdelávanie je určené lesníkom, lesným pedagógom.
- **Propagácia a pozitívna komunikácia prostredníctvom médií zohráva dôležitú úlohu.** V nasledujúcom období sa pravdepodobne nevyhneme modelu digitálneho vzdelávania. Digitálne vzdelávacie obsahy (DVO) LP budú len alternatívou, pretože reálne prostredie lesa nemôžu nahradiť.
- Do budúcnosti je potrebné neustále **zvyšovať kvalitu environmentálneho vzdelávania,** a to jednak z pohľadu programov, ich obsahov, tém, foriem, ale aj z pohľadu lesných pedagógov a ich vedomostnej úrovne, schopnosti komunikovať aktuálne celospoločenské témy primerane každej vekovej skupine. **Veľmi dôležitou zostáva medzinárodná spolupráca a vzájomné zdieľanie dobrých príkladov praxe.**
- Samostatnou otázkou je financovanie programov lesnej pedagogiky, ktoré je nateraz zväčša realizované z vlastných zdrojov lesníckych inštitúcií, alebo z projektových schém národnej a medzinárodnej úrovne. **Tento model je z dlhodobého hľadiska neudržateľný a bude potrebné systémovo riešiť túto otázku.**
- Pre objektivnosť ďalších bilancií aktivít LP je potrebné, aby do nich prispeli všetci realizátori LP na Slovensku.
- **Rozvoju LP prispelo i rozšírenie spolupráce na rezortné organizácie Ministerstva školstva, vedy, výskumu a športu SR.** Rozšírenie portfólia o kategóriu učiteľov je významný krok vpred pri naplňaní cieľov udržateľného rozvoja. Umožňuje lesným pedagógom odovzdávať širokej verejnosti objektívne informácie podložené najnovšími výsledkami lesníckej vedy a výskumu, nakoľko lektormi pre časť lesy a lesné hospodárstvo sú odborní zamestnanci.



# Použitá literatúra

VÝBOŠŤOKOVÁ, M., CHLPOŠOVÁ, D., JALOVIAROVÁ, V. 2019. *Správa o lesnej pedagogike za rok 2019*. Národné lesnícke centrum, Zvolen, s. 25. ISBN 978-80-8093-308-1

CHLPOŠOVÁ, D. a kol. 2019. *Učenie o lese*. Národné lesnícke centrum, Zvolen, s. 86. ISBN 978-80-8093-278-7

LOYOVÁ, D. a kol. 2018. *Lesná pedagogika – učebné texty k vzdelávaciemu programu*. Národné lesnícke centrum, Zvolen, s. 112. ISBN 978-80-8093-240-4

MARUŠÁKOVÁ, Ľ. a kol. 2010. *Lesná pedagogika ako súčasť environmentálnej výchovy na Slovensku*. Konceptia rozvoja. Národné lesnícke centrum, Zvolen, s. 67. ISBN 978-80-8093-121-6

MARUŠÁKOVÁ, Ľ. 2012. *Lesy pre ľudí. Lesnícky program. Lesníctvo v prospech spoločnosti*. Národné lesnícke centrum, Zvolen, s. 47. ISBN 978-80-8093-171-1

[www.lesnapedagogika.sk](http://www.lesnapedagogika.sk)

[www.forestpedagogics.eu](http://www.forestpedagogics.eu)

# Správa o lesnej pedagogike

ako súčasti environmentálnej výchovy

za rok 2020